



## PROJECTE EDUCATIU DE CENTRE

Titularitat: Centre concertat

Codi Generalitat: 08024406

Adreça: c/ Capmany 33, 08201 Sabadell

Telèfon: 93 725 65 59

Web: <http://escolaestel.com>

## INDEX

Introducció.....	3
1.- Definició institucional: identitat del centre i caràcter propi.....	4
1.1.- Breu descripció.....	4
1.2.- Principis d'identitat.....	4
1.3.- L'escola Estel en el Projecte empremta.....	6
2.- Objectius prioritaris del centre.....	11
2.1.- Plantejament educatiu general.....	11
3.- Criteris per a la concreció i desenvolupament del currículum.....	13
3.1.- Objectius i criteris educació infantil.....	13
3.1.- Objectius i criteris educació primària.....	14
3.1.- Objectius i criteris educació secundària.....	14
3.4.- Criteris generals d'avaluació.....	14
4.- Estructura organitzativa del centre.....	16
4.1.- Relació amb les famílies.....	17
5.- Projecte lingüístic.....	17
6.- Sistema d'avaluació: garantia de la qualitat.....	19
7.- Carta de compromís educatiu.....	21
8.- ANNEXOS.....	22

## INTRODUCCIÓ

El Projecte Educatiu de l'escola Estel és el document estratègic que enumera i defineix els trets característics d'identitat del centre, en formula els objectius generals en l'àmbit curricular i organitzatiu, i n'expressa els criteris que regeixen l'estructura organitzativa i de gestió, d'acord amb la realitat dels alumnes i a l'entorn.

El model pedagògic que engloba aquest projecte és el "Projecte Empremta", un projecte educatiu de la xarxa conformada per tres centres escolars: Escola l'Acadèmia (Igualada), l'Escola Balmes (Rubí) i l'Escola Estel. El "Projecte educatiu Empremta" representa el compromís amb la formació integral dels alumnes, i en destaca el valor de la relació entre família i escola, com a part essencial del procés educatiu de l'alumne. Com es desenvoluparà en el contingut del present document

Fruit d'aquest document, s'engloben la resta de plans i documents prescriptius, que serveixen per desenvolupar de forma més concreta totes les accions que es desenvolupen en el centre. Tals com: Projecte Lingüístic, Pla TAC, Projecte de Convivència, NOFC.

## 1.- DEFINICIÓ INSTITUCIONAL: IDENTITAT DEL CENTRE I CARÀCTER PROPI

### **1.1.- BREU DESCRIPCIÓ DEL CONTEXT SITUACIONAL DEL CENTRE**

L'escola, situada al centre històric, comercial i cultural de la ciutat de Sabadell, escolaritza alumnes de famílies d'un nivell sociocultural mitjà. Hi ha una minoria de famílies nouvingudes procedents de països iberoamericans que parlen el castellà i amb els quals s' inicia ràpidament la comunicació en català i una minoria encara més reduïda de famílies procedents d'estats no europeus que desconeixen ambdós idiomes.

L' escola està situada al centre de Sabadell, i la procedència de les famílies és tant de la zona del centre com d'altres barris com Creu Alta, Can Llong....

### **1.2.- PRINCIPIS D'IDENTITAT**

L'Escola Estel, és un centre educatiu privat-concertat, d'una línia, que ofereix les tres etapes de l'educació obligatòria: educació infantil, primària i secundària. És a dir, els alumnes comencen als tres anys i acaben als setze.

L'escola es defineix com a escola catalana, laica i aconfessional, viva, pluralista, en que es prioritzen els valors humanístics i de la formació global dels alumnes com a persones.

L'èxit del model educatiu de l'Escola Estel es basa en quatre pilars:

- Un ideari adreçat a formar persones amb valors humans molt ben assentats, que fomenta la formació integral de l'alumnat.
- Un projecte educatiu propi que garanteix la continuïtat d'una línia pedagògica durant tot el procés educatiu amb l'objectiu de formar els nostres alumnes com a persones compromeses, reflexives, crítiques i responsables en el present i el futur.

- Un equip de persones que compartim aquest projecte i treballem il·lusionats en la tasca educativa per dur-lo a terme diàriament amb la màxima professionalitat i dedicació.
- Una acció tutorial amb l'alumnat i una relació dinàmica entre famílies i escola que permet complementar-nos en l'educació dels infants i adolescents.

Per tot, es pot dir que l'escola Estel es caracteritza per la seva voluntat de mantenir els valors fundacionals cercant, des de la transformació del procés d'ensenyament i aprenentatge, la resposta educativa més eficaç per atendre a les necessitats educatives, personals i socials dels alumnes. Alhora que pretén cercar l'èxit i excel·lència a l'educació de persones que puguin aportar el millor de si mateixes a la societat del segle XXI.

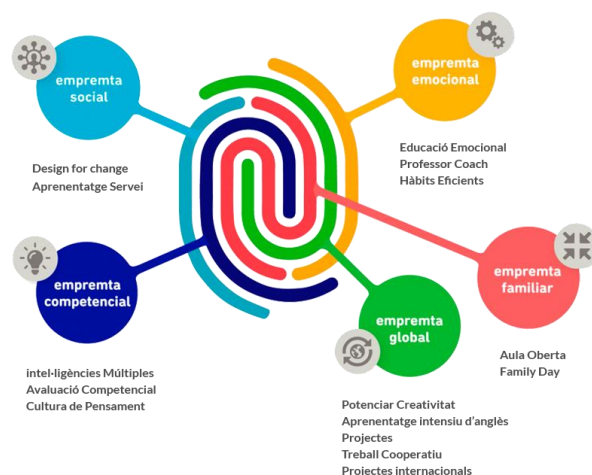
L'eficàcia educativa de l'escola Estel es basa en:

- El model pedagògic Empremta de l'Escola Estel que busca l'educació integral de la persona des del compromís amb la seva formació i en estreta col·laboració amb les famílies.
- Des de l'escola Estel es considera als alumnes com a persones segures emocionalment, competents, amb goig per aprendre i compromeses.
- Un projecte educatiu que garanteix una proposta pedagògica transversal i vertical, desenvolupat en coherència en totes les etapes educatives que cerca deixar "empremta" en el procés formatiu i diferenciador de tots i cadascun dels alumnes que en formen part.
- La proposta curricular busca oferir als alumnes els coneixements, habilitats, competències i actituds necessaris per tal de que tinguin plena consciència del seu potencial i per a que contribueixin, ara i en el futur, a fer un món millor.
- L'atenció personalitzada de l'alumnat i una estreta relació entre les famílies i l'escola, que permet complementar-nos en l'educació dels infants i adolescents.

### 1.3.- L'ESCOLA ESTEL EN EL PROJECTE EMPREMTA

El model pedagògic Empremta proposa una sèrie de línies estratègiques definides a partir de les aportacions de la psicologia de l'aprenentatge, de la neurociència i de la pròpia experiència i bagatge dels equips directius i docents dels centres que han participat en el seu desenvolupament.

El projecte Empremta representa el compromís amb la formació integral dels alumnes i destaca el valor de la relació família- escola com a part essencial del procés educatiu de l'alumne. Partint d'aquestes premisses, el projecte es defineix en cinc grans eixos: Empremta emocional, empremta competencial, empremta global, empremta social i empremta familiar.



Tal i com es pot apreciar en la imatge, de cada eix en sorgeixen els diferents projectes, que afavoreixen que l'alumne pugui descobrir les seves potencialitats i ajudar-lo a conèixer-se per regir el seu comportament, arribant a ser un ciutadà actiu, responsable i plenament integrat. A continuació s'exposa el plantejament de cadascun d'aquests eixos:

#### Eix 1: Empremta emocional

Pretén ajudar a desenvolupar les habilitats necessàries per assolir aspiracions i superar reptes, considerant que l'educació emocional és un procés educatiu, continu i permanent. Empremta emocional pretén potenciar el desenvolupament de les competències emocionals, així com ser l'element essencial del creixement integral per tal de capacitar a l'alumne per afrontar els reptes que se li plantegen en la vida quotidiana.

Amb aquesta línia estratègica es vol que els alumnes aprenguin a desenvolupar-se en el món canviant, aprenent a potenciar els seus punts forts i reforçar els febles. Per això es considera que és necessari que l'alumnat prengui consciència de quines són les seves emocions, i així pugui aprendre a gestionar-les per a assolir els seus objectius.

Per aquesta raó, es considera que els professors han de ser models propers de referència per poder acompanyar als alumnes en aquesta fita. D'aquesta manera, els alumnes han de tenir la possibilitat de reconèixer i practicar els principals hàbits que l'ajudin a construir una vida plena de significat.

El programa transversal d'educació emocional ens permet assolir aquest objectiu, a Ed Infantil treballant a partir dels contes, les cançons i la gestió dels petits conflictes del dia a dia. A Ed Primària, aprenent a reconèixer i expressar les emocions a partir de les caixes de pensaments positius i negatius i a l'ESO a partir del programa de mediació.

### Eix 2: empremta competencial

Aquest objectiu es pretén desenvolupar en els alumnes el goig per aprendre de forma autònoma, fent servir totes les intel·ligències per arribar a l'aprenentatge competencial. És per això que s'ha introduït la visió de les Intel·ligències múltiples en la proposta d'ensenyament i aprenentatge i s'han repensat totes les propostes formatives per a contemplar la integració de tots els elements curriculars, partint dels objectius fins a l'avaluació formativa i formadora. Alhora que es van creant noves matèries i fent una bona coordinació entre totes les etapes. Les accions que permeten assolir aquest objectiu són diverses: Des de la transformació de la proposta curricular en vertical i horitzontal entre etapes per optimitzar els elements curriculars, a la introducció d'estratègies metodològiques diverses, tals com:

- La cultura del pensament, que busca conèixer què és el pensament i com posar-lo en acció per promoure una comprensió i aprenentatge més eficaços, aprenent

a aplicar rutines i habilitats de pensament per comprendre millor continguts des de la metacognició.

- El treball per Projectes com a metodologia d'investigació introduïda en les pràctiques educatives escolars que ajuda als alumnes a consolidar, integrar i viure els aprenentatges d'una manera transversal, fins i tot participant en projectes escolars internacionals, ja sigui com a temàtiques transversals com en àrees específiques.
- *La creació d'espais educatius en els que es busca desenvolupar la sensibilitat artística i la capacitat de comunicar-se en llengua anglesa, potenciant la creativitat lliure potenciant la seva originalitat, a través del modelatge, la pintura, la costura i el reciclatge.*
- L'aplicació de l'aprenentatge cooperatiu, com a mitjà per fomentar l'organització social de l'aula en grups heterogenis i potenciant els canvis de rols per fomentar l'empatia entre els alumnes.
- La pràctica d'activitats específiques com els Escacs, la robòtica, la gamificació, entre d'altres.

### Eix 3: empremta familiar:

Busca implicar a les famílies a la vida de l'escola, possibilitant aquesta aliança en accions concretes, on els pares poden compartir els seus talents amb l'escola. Es parteix de la premissa que una bona relació entre la família i l'escola afavoreix l'èxit escolar dels alumnes, redueix la conflictivitat i augmenta el sentiment de pertinença a la comunitat educativa. Les accions que concreten aquest projecte són: Els diferents projectes oberts a les famílies en les diferents etapes. A cada etapa la proposta es concreta en una acció diferent.

A Ed Infantil aquesta possibilitat de participació és mitjançant el projecte POF "Programa Obert a les famílies". A partir d'una temàtica concreta, les famílies organitzen activitats diverses per realitzar a les aules dels seus fills.

A Ed Primària, els familiars poden assistir a diverses sessions del Do It Yourself ( "Fes-ho tu mateix") on poden treballar i conèixer a l'aula amb els alumnes. A l'última sessió del curs són les famílies les que preparen i organitzen els tallers que es duran a terme.



A ESO, les nostres famílies participen activament al Programa Erasums exercint de famílies acollidores.

Un altre acció relacionada amb l'empremta familiar és la participació a la Marató de TV3. És una jornada lúdic-familiar on es realitzen diferents tallers i activitats per tal de recaptar diners amb solidaritat per la causa.

### Eix 4: empremta global :

La finalitat d'aquest eix és que els alumnes es capacitin per entendre i actuar dins d'un món global, comunicant-se i relacionant-se positivament amb totes les cultures. La competència que es vol ajudar a desenvolupar és que els estudiants siguin globalment competents, per tant, que tinguin la capacitat d'entendre i actuar davant de les situacions tenint en compte el seu significat global. Es pretén que siguin persones que investiguin el món més enllà del seu ambient immediat, coneguin diferents cultures, expressions culturals i desenvolupin sensibilitat artística que els ajudarà a entendre altres realitats. Per tot, han de ser alumnes que sàpiguen comunicar-se de forma eficient en altres llengües, desenvolupant les competències adients per saber expressar correctament les seves idees en diferents auditoris.

En definitiva, alumnes que coneguin la seva realitat i reconeguin la perspectiva d'altres persones i sàpiguen cooperar amb elles cercant un objectiu comú. Per això es procura afavorir la inclusió, la co-docència, la mediació i el pla de convivència com a grans accions organitzatives, i alhora es proposen accions específiques que permeten orientar aquest objectiu, que són: La creació d'espais educatius per desenvolupar les arts, els projectes d'investigació, el treball explícit dels idiomes amb increment d'hores de llengua anglesa en cada etapa i la participació al Programa Erasmus+.

### Eix 5: L'empremta social

Té per objectiu que els alumnes puguin dur a terme accions concretes que ajudin a millorar la societat, és fonamental proporcionar als alumnes oportunitats de dissenyar i desenvolupar experiències educatives que els permetin posar al servei dels altres, les

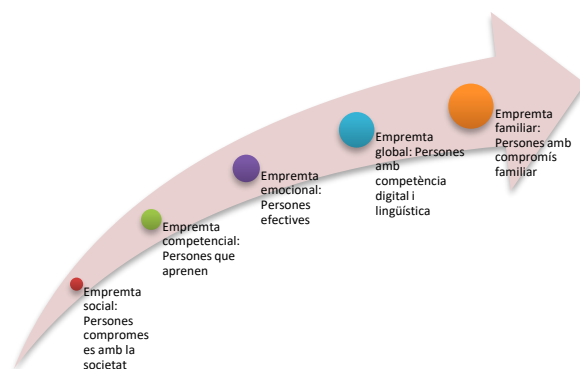
seves capacitats i competències. D'aquesta manera, prenen consciència que les seves accions provoquen un canvi real i positiu a la societat on viuen. Alguns projectes en aquesta línia són: els *projectes* "Aprentatge servei" que proporciona experiències enriquidores on es posa en joc el seu compromís en una acció social determinada. Els valors que treballem són el compromís amb la societat i el respecte per la diversitat.

Exemples de Projectes d'Aprentatge Servei *que es treballen a l'escola són*

- Apadrinament: Ed Primària, 3r i 4t amb l'Escola Bressol Sol Solet i alumnes de 6è EP amb alumnes de P-5.
- Banc d'aliments: 5è EP
- Despertem: Alumnes EP Projecte menjador amb alumnes de P-3.
- Residència 3a edat "Compartim": Alumnes 1r ESO
- Projecte Rius: Alumnes 2n ESO
- Oncolliga: Alumnes 3r ESO
- Banc de Sang: Alumnes 4t ESO

Com a resum dels cinc grans eixos, el perfil de sortida dels alumnes del projecte empremta es concreta en les següents empremtes:

Per consegüent, es defineix a l'alumne en acabar la seva escolarització amb les següents habilitats:



Empremta social	Empremta competencial	Empremta emocional	Empremta global	Empremta familiar
<b>Compromès i amb voluntat de transformar la societat</b>	<b>Goig d'aprendre</b>	Cultura de l'esforç	Sap dialogar / sap comunicar	Ple desenvolupament integral
<b>Respecte per la diversitat</b>	Autònom	Amb iniciativa Responsable	Plurilingüe	Clima emocional favorable
<b>Emprenedor</b>	Busca l'excel·lència en allò que fa	Actitud crítica	Interès per la cultura i Sensibilitat artística	
	Actitud curiosa	Capacitat de superació	Capacitat investigadora	

Tal i com s'ha desenvolupat en cada eix del projecte, es pot apreciar que el plantejament formatiu d'Empremta potencia treballar i desenvolupar àrees específiques d'una manera més engrescadora i motivadora per l'alumne. Assegurant d'aquesta manera un millor aprenentatge dels objectius que es busquen.

Per tot, les pràctiques educatives escolars busquen estimular oportunitats i crear les condicions de clima d'aula en la guia de l'alumne en l'autoregulació i metacognició del seu propi procés d'aprenentatge i actitud. Per aquesta raó, es concep l'aprenentatge com a un procés personalitzat, únic, perquè cadascú parteix de la realitat i necessitats de cada alumne.

En aquest context, s'intenten aprofitar les situacions espontànies, quotidianes per convertir-les en situacions que estimulin l'aprenentatge natural, fomentant més la interacció natural, i aprofitant les seves preguntes per reconvertir-les en nou conflicte cognitiu, estimulants per continuar aprenent.

En definitiva, es pot dir que el projecte Empremta busca diferenciar-se com a model pedagògic propi centrat en educar a persones que deixen Empremta en les diferents dimensions, tant acadèmiques, personals com socials, en les que es desenvolupa; i d'acord amb el plantejament del projecte, la finalitat de l'Escola Estel és fomentar l'autonomia dels alumnes, entenent aquesta en les dimensions de regir el seu propi procés d'aprenentatge, des de la responsabilitat i la gestió emocional.

## 2.- OBJECTIUS PRIORITARIS DEL CENTRE

### **2.1.- PLANTEJAMENT EDUCATIU GENERAL**

A l'escola ESTEL s'ofereix un plantejament educatiu basat en Empremta, que com ja s'ha exposat en l'apartat anterior, es caracteritza per dur a terme diferents projectes que van més enllà dels propis objectius curriculars, i que permeten treballar i desenvolupar àrees específiques d'una manera més significativa i motivadora per l'alumne. Tot per assegurar un millor aprenentatge dels objectius que es busquen. Per això, tota acció educativa del centre es regeix pels següents principis i objectius:

- Habilitats per assolir aspiracions i superar els reptes

L'educació emocional és un procés educatiu, continu i permanent, que pretén potenciar el desenvolupament de les competències emocionals, com element essencial del creixement integral de les persones, per tal de capacitar-la per afrontar els reptes que se li plantegen en la vida quotidiana.

- Il·lusió per aprendre fent servir totes les intel·ligències

Els alumnes desenvolupen les diverses intel·ligències (intel·ligències múltiples) i, a més, són molt més conscients de les seves fortaleces i debilitats i es coneixen millor a ells mateixos: descobreixen què els motiva, què els agrada i què els funciona millor per a aprendre, per a estudiar i, en general, en la seva vida quotidiana.

- Capacitat per comunicar-sen en un món divers

Impulsem la creació d'espais educatius per desenvolupar la sensibilitat artística, la creativitat i la capacitat de comunicar-se. Entenem que el treball per Projectes a partir d'un treball cooperatiu ajuda als alumnes a consolidar, integrar i viure els aprenentatges d'una manera transversal, fins i tot participant en projectes escolars internacionals

- Compromís amb la millora de la societat

A partir dels projectes d' "Aprenentatge servei" proporcionem als nostres alumnes experiències enriquidores on es posa en joc el seu compromís en una acció determinada. Els valors que treballem són, el compromís amb la societat i el respecte per la diversitat.

- Interacció família – escola

Impliquem a les famílies a la vida de l'escola, possibilitant aquesta aliança en accions concretes. A partir dels projectes les famílies participen i coneixen els projectes que treballem a l'escola.

Partint d'aquests principis prioritaris, a l'escola s'ofereix una proposta educativa basada en els següents termes, seguint la proposta del Departament d'educació de la Generalitat de Catalunya.

- Equitat i coeducació i convivència

Es pretén oferir una proposta formativa que busca promoure la igualtat d'oportunitats per participar en el procés d'ensenyament i aprenentatge perquè els alumnes puguin participar i aprendre en un context enriquidor per a tots i conjuntament.

El centre vetlla per a una proposta formativa basada en la convivència de tots els membres de la comunitat, per això es proposen mesures per a garantir-ho en el nostre pla formatiu.

- Excel·lència

En el centre es pretén orientar l'aprenentatge de cada alumne per potenciar al màxim les seves possibilitats, encaminant cap a una proposta formativa orientada a l'excel·lència personal i social.

- Inclusió i atenció a la diversitat

La intervenció educativa per atendre a la diversitat de tot l'alumnat es considera des de l'oferiment de mesures i suports en el marc inclusiu (Decret 150/2017). Aquestes mesures són accions i pràctiques de caràcter educatiu, preventiu i proactiu que permeten personalitzar el context d'aprenentatge. Per oferir una resposta a les diferents necessitats educatives que presenten els alumnes es proposen mesures a diferents nivells:

- Mesures universals: Mesures que s'adrecen a tots els alumnes, d'acord amb el decret de primària i secundària. Permeten flexibilitzar el context d'aprenentatge i minimitzar les barreres d'aprenentatge.
- Mesures addicionals: Mesures que permeten ajustar la resposta educativa de forma flexible, preventiva, temporal, focalitzant la intervenció educativa en

aquells aspectes del procés d'aprenentatge que poden comprometre l'avenç personal i escolar d'alguns alumnes.

- Mesures intensives: Adreçades als alumnes amb necessitats educatives especials que comporten un pla individualitzat.
- Absentisme i abandó escolar

Es promouen actuacions i s'estableixen mesures per a la prevenció i la reducció de l'absentisme i l'abandó escolar amb estratègies i actuacions educatives i organitzatives que impliquen el centre, les famílies i els serveis socials.

### 3.- CRITERIS PER A LA CONCRECIÓ I DESENVOLUPAMENT DEL CURRÍCULUM

En aquest apartat, en primer lloc es desenvolupen els criteris i objectius especificats per etapes. I en segon lloc, s'expliciten els criteris generals d'avaluació per les diferents etapes.

#### **3.1.- OBJECTIUS I CRITERIS D'EDUCACIÓ INFANTIL**

A l'etapa d'educació infantil l'objectiu és, a través de l'experimentació i la deducció, ajudar als infants a que arribin a comprendre tot el que els envolta i siguin capaços d'interpretar i actuar en conseqüència. Es desenvolupa la creativitat, s'estimulen les intel·ligències, les capacitats d'observació i atenció, els hàbits propis de l'edat, les habilitats socials, els valors de l'estimació i l'amistat i les bases de la satisfacció personal per un treball ben fet.

Es considera que és important el fet de sentir-se protagonistes de l'aprenentatge i saber-se transmissors del que aprenen, adquirir coneixements i desenvolupar-se a través de la motivació i la il·lusió, fer un ensenyament funcional que pugui motivar als alumnes a aprendre, a experimentar, a buscar respostes i a tenir curiositat per anar més enllà.

### **3.2.- OBJECTIUS I CRITERIS D'EDUCACIÓ PRIMÀRIA**

Les finalitats bàsiques d'aquesta etapa són proporcionar a l'alumnat un marc d'aprenentatges que li permeti iniciar-se en l'adquisició de les competències bàsiques i en l'aplicació dels instruments necessaris per a adquirir nous aprenentatges.

Aquesta etapa proporciona als infants una educació que els permet assegurar el seu desenvolupament personal i posar les bases d'una formació basada en l'autonomia personal, la responsabilitat, la solidaritat, la llibertat, la participació i el compromís individual i col·lectiu: conèixer els elements bàsics de la llengua, l'entorn geogràfic, la història i les tradicions que li permetin arrelar-se al país, i poder participar en la construcció d'un món millor i continuar aprenent al llarg de la vida.

### **3.3.- OBJECTIUS I CRITERIS D'EDUCACIÓ SECUNDÀRIA**

La finalitat de l'educació a secundària és aconseguir que els nois i les noies adquireixin les eines necessàries per entendre el món en què estan creixent i que els guiïn en el seu futur, desenvolupant no tan sols els coneixements sinó també les capacitats, habilitats i actituds necessàries (el saber fer, saber ser i saber estar), per aprendre a mobilitzar tots els recursos personals per tal d'assolir la realització personal i esdevenir així persones responsables, crítiques, autònomes i integrades socialment, per exercir la ciutadania activa, incorporar-se a la vida adulta de manera satisfactòria i ser capaços d'adaptar-se a noves situacions i de desenvolupar un aprenentatge permanent al llarg de la vida.

### **3.4.- CRITERIS GENERALS D'AVUACIÓ**

D'acord amb l'ordre d'avaluació de primària ENS/164/2016 i l'ordre d'avaluació de secundària ENS/108/2018, l'avaluació té la finalitat de regular el procés d'aprenentatge i comprovar el grau d'assoliment de les competències dels àmbits, d'acord amb els ritmes i capacitats d'aprenentatge dels alumnes. Així com també ha de permetre que tant els docents com els alumnes puguin conèixer el procés d'aprenentatge, identificar els avenços, les dificultats i els errors que sorgeixen al llarg del procés educatiu, i prendre les decisions oportunes per regular-lo.

Amb aquesta finalitat, els alumnes han de conèixer els objectius d'aprenentatge i els criteris i procediments amb els quals se'ls avaluarà.

L'avaluació pren com a referència els diferents elements que integren el currículum. Les competències, són els objectius d'aprenentatge que han d'assolir els alumnes al final de l'etapa i es concreten en els criteris d'avaluació establerts per a cada curs.

Per consegüent, el centre concreta els diferents criteris generals d'avaluació. Respecte al pas de curs dels alumnes i a l'acreditació de l'etapa, es segueixen els criteris normatius establerts pel Departament d'educació en la concreció de les Ordres de cada etapa.

Pel que fa al disseny d'activitats d'avaluació, es podrien apuntar els següents criteris generals:

- Es considera que les activitats d'avaluació han de poder evidenciar diferents nivells d'assoliment de competències
- La proposta d'avaluació es regirà per l'evidència de diferents dominis d'habilitats cognitives, no dominis de continguts
- Es fomentarà la metacognició introduint activitats d'avaluació de dos tipus: autoavaluació i coavaluació
- En les diferents activitats d'avaluació es procurarà que hi hagi flexibilitat en la forma de resolució de l'alumnat, fent servir diferents habilitats o intel·ligències
- L'actitud davant i amb la feina determina arribar a l'assoliment desitjat.

En relació a les activitats adreçades a millorar nivells competencials no assolits, criteris generals seran els següents:

- L'activitat adreçada a la millora de nivell competencial serà diversificada
- Per poder determinar quina activitat de millora de nivell competencial ha de desenvolupar l'alumne, es partirà de la valoració de la seva evolució personal
- L'activitat de millora haurà de fomentar identificar l'error com a mitjà d'aprenentatge i camí de millora en el procés de construcció de coneixement de l'alumne

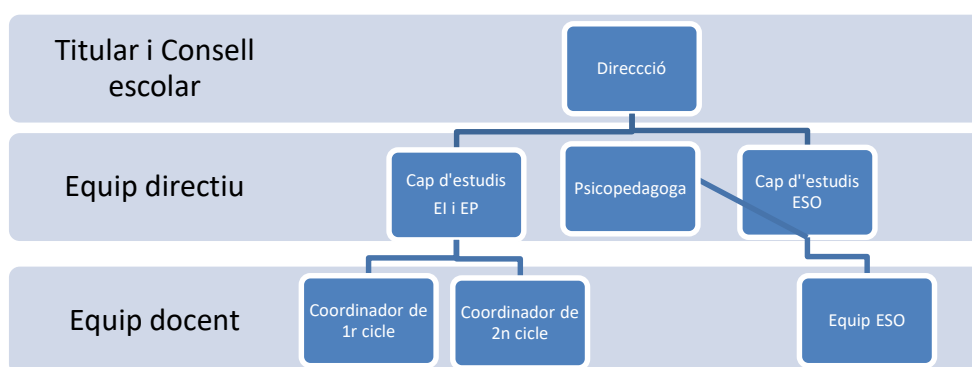


## 4.- ESTRUCTURA ORGANITZATIVA DEL CENTRE

Havent desenvolupat els principis que regeixen el plantejament educatiu del centre així com els trets identitaris, en l'organització del centre s'ha procurat seguir una estructura organitzativa que pogués oferir una resposta educativa ajustada a les necessitats dels alumnes i del context en particular.

Entenem que la comunitat educativa és quelcom més que un entorn escolar. És un organisme viu i dinàmic que cal convidar a participar. Quan parlem de comunitat educativa ens referim, per una banda, a les persones que la conformen i, per l'altra, a les associacions i altres institucions que hi tenen incidència, per aquest motiu en el nostre centre considerem que el treball amb i junt amb les famílies ha de ser una prioritat, així com el treball en xarxa amb l'entorn.

Per tal de garantir una bona gestió al centre són necessàries unes estructures organitzatives prou flexibles perquè permetin la participació i la presa de decisions. El projecte de centre intenta potenciar i rendibilitzar tot allò que ja funciona. Per tant, no cal reinventar, sinó tan sols aprofitar i potenciar els recursos que ja té establerts el centre en l'organització i estructurar-los de forma òptima. Seguint aquestes premisses l'organització del centre parteix de la següent estructura:



### **4.1.- RELACIÓ AMB LES FAMÍLIES**

Considerar la família com a primer referent educatiu i responsable del creixement i de la formació dels seus fills és un dels nostres pilars. Per aquest motiu, es considera que és necessari reforçar la seva tasca des de l'escola. Per això cal dur a terme un treball conjunt escola – família que permeti una acció coherent i coordinada. En aquest sentit, intensificar la relació entre l'escola i la família constitueix una prioritat pel centre.

És per aquesta raó, una de les nostres finalitats és facilitar i promoure la implicació de la família en el seguiment de l'evolució acadèmica i personal dels seus fills, tal i com ja s'ha explicat anteriorment, donat que és considerada pilar vertebrador del projecte educatiu de centre.

Per tant, la relació del centre amb l'entorn familiar de l'alumne és un eix central en les activitats acadèmiques i socials que es promouen des de l'escola, ja que s'intenta sempre comptar amb les famílies i es col·labora activament amb les propostes de l'associació de pares i mares del centre.

Per tal de garantir aquesta comunicació s'estableix la figura del tutor de l'alumne que serà la persona de l'escola, com a responsable docent, que s'encarregarà de fer un seguiment directe de l'alumne emprant eines de coaching educatiu per propiciar l'ajuda i encaminar a l'alumne (i la seva família) a prendre les seves pròpies decisions.

També cal apuntar que el centre compta amb un departament psicopedagògic propi que permet orientar el professorat i les famílies en la tasca educadora.

### **5.- PROJECTE LINGÜÍSTIC**

La llengua vehicular i d'aprenentatge de l'escola és la llengua catalana, d'acord amb l'Ordre EDU/221/2007 que vetlla perquè en finalitzar l'ensenyament obligatori l'alumnat tingui un ple domini de les llengües oficials catalana i castellana. No obstant, en el procés d'ensenyament i aprenentatge treballarem la llengua catalana, castellana i anglesa des de l'educació infantil, per tant es pot definir com a un projecte plurilingüe.

L'objectiu fonamental del projecte educatiu plurilingüe és aconseguir que tot l'alumnat assolixi una sòlida competència comunicativa en acabar l'educació obligatòria, de manera que pugui utilitzar normalment i de manera correcta el català, el castellà, i pugui comprendre i emetre missatges orals i escrits en llengua anglesa.

Partint de la realitat sociolingüística dels diferents agents que participen en el centre, tal i com s'ha desenvolupat en la descripció del mateix, es pretén assegurar un domini de la competència comunicativa i lingüística de la llengua catalana com a llengua oficial dels aprenentatges.

Per aconseguir un ple domini de les llengües es proposen activitats de tipologia diversa perquè l'alumnat pugui conèixer i aprendre a expressar-se, construint discursos de tipologia diversa emprant el llenguatge verbal i no verbal en ambdues llengües, adequant-se a diferents situacions comunicatives.

Amb el mateix propòsit també es proposen situacions en el procés d'ensenyament i aprenentatge per tal que l'alumnat conegui i aprengui a respectar i valorar la diversitat lingüística i cultural del nostre entorn. El desenvolupament dels criteris, així com la concreció de les adequacions del procés d'ensenyament de les llengües es recullen en el pla lingüístic de centre com a document adjunt. ANNEX 1

### **6.- SISTEMA D'AVUACIÓ: GARANTIA DE LA QUALITAT**

Partir d'un sistema d'avaluació que es fonamenta en els indicadors de progrés que proporcionen informació rellevant i ajuda en la presa de decisions de context (permeten la interpretació i correlació dels altres indicadors), de recursos (mesuren l'eficiència en l'ús i la gestió) de processos mesuren l'eficàcia i l'eficiència en relació als altres resultats) i de resultats (mesuren el grau d'assoliment dels objectius de centre).

La Política de Qualitat del centre inclou els punts següents:

- Proporcionar una formació adreçada cap a l'excel·lència mitjançant una oferta acadèmica, que estigui d'acord amb les necessitats i les expectatives tant del professorat com de l'alumnat i de la societat en general.
- Optimitzar tots els recursos tècnics, econòmics i humans disponibles per desenvolupar de manera satisfactòria totes les activitats docents
- Establir els protocols necessaris per oferir transparència, serietat, eficàcia i responsabilitat en la gestió de l'escola i habilitar els procediments de millora que s'escaiguin
- Formació continuada a tots els nivells de l'organització, que garanteixi que la qualificació del personal és idònia per oferir el millor serveis i assolir els objectius marcats
- Fomentar una cultura basada en la participació i en la confiança, dins i fora dels límits de l'escola, amb la col·laboració estreta i compromesa de totes els nivells de l'organització
- Consolidar el treball realitzat amb els alumnes mitjançant els diferents projectes propis, que es porten a terme en totes les etapes educatives
- Compartir tots els requisits legals i reglamentaris aplicables a l'escola

Partint d'aquests principis de Política de Qualitat del centre, es concreten mesures, mecanismes i sistemes de seguiment i control a diferents nivells organitzatius per valorar l'acompliment dels objectius prevists.

Per tal de poder fer una autoavaluació del desenvolupament ordinari de les actuacions previstes en el PEC per complir els objectius definits, la direcció del centre estableix un mecanisme de revisió i seguiment del desenvolupament dels objectius com a sistema de garantia de la qualitat per identificar quines han necessitats i prioritats per ajustar-se a la realitat contextual del centre, detectant els aspectes a millorar i preveure les mesures correctives per poder prendre les decisions oportunes.

## **7.- CARTA DE COMPROMÍS AMB LES FAMÍLIES**

En el centre es formula una carta de compromís educatiu amb les famílies. Aquesta carta és un document personalitzat, que estableix els mecanismes de participació de les famílies en el funcionament del centre i en els seguiment dels processos escolars i educatius dels seus fills, de manera que potenciï la complicitat educativa i garanteixi un entorn de convivència.

D'acord amb l'article 6 del Decret de drets i deures de l'alumnat 279/2006, s'ha de constituir una comissió de convivència, aquesta ha de ser l'element motor en tot allò que faci referència a l'impuls de mesures proactives a la convivència, a la gestió positiva dels conflictes i a l'organització.

## **ANNEXOS**

Annex 1 – Projecte Lingüístic

Annex 2 – Pla Digital

Annex 3 – Pla de Convivència

Annex 4 - NOFC